



# MEMORIA 2022



**MULTIBIEN**  
CREAMOS BIENESTAR SOCIAL











# MEMORIA 2022



**MULTIBIEN**  
CREAMOS BIENESTAR SOCIAL

**MEMORIA INSTITUCIONAL 2022**  
**SERVICIO DE BIENESTAR**  
**MULTIEMPRESAS MULTIBIEN**

---

Documento preparado por Directores, Ejecutivos y Colaboradores de Multibien.

Diseño: Alexis Pinilla C.

Edición: Agosto de 2023.



**MULTIBIEN**  
CREAMOS BIENESTAR SOCIAL



# Contenidos

<b>Carta del Presidente</b>	<b>06</b>
<b>Nuestra Corporación</b>	<b>07</b>
• Nuestras Coordinadas	08
• Misión, Visión & Valores	09
<b>Objetivos de Multibien</b>	<b>10</b>
<b>Socios Cooperadores</b>	<b>13</b>
<b>Nuestra Oferta de Valor</b>	<b>17</b>
• Beneficios Médicos	18
• Beneficios Sociales	19
• Administración de Becas Escolares	20
• Participación en Programa Becas 2022	21
• Club de Beneficios	22
<b>Nuestros Logros 2022</b>	<b>23</b>
• Capital Humano	24
• Desarrollo de Personas y Beneficios	26
• Sistema de Operaciones	27
• Coherencia y Cohesión en la Creación de Valor Social	28
<b>Estados Financieros 2022</b>	<b>30</b>

## Carta del Presidente

Estimados socios cooperadores, trabajadores beneficiarios, colaboradores, aliados estratégicos y proveedores, nos enorgullece presentar nuestra Memoria Anual y los Estados Financieros de Multibien, Servicio de Bienestar Multiempresa, correspondiente al año 2022. En el actual contexto social continuamos fortaleciendo el fiel compromiso de entregar soluciones de bienestar integral, en especial hoy en día, en que la sociedad nos exige un mayor compromiso con las demandas de servicios de bienestar.

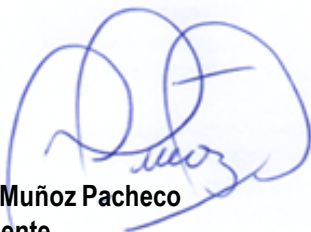
Es así como en este período nos hemos preocupado por redefinir nuestra forma de trabajo, buscando eficacia, eficiencia y un ambiente de salud laboral para nuestros colaboradores. Naturalmente, continuamos con nuestra política de equidad de género e impulsamos la diversidad en nuestro entorno. Nuestra organización dio continuidad al sistema híbrido, combinación de trabajo remoto y presencial con el fin de contribuir en el logro del equilibrio entre trabajo y vida familiar y personal.

Este año se dio inicio al diseño de un sistema que será capaz de integrar operación y finanzas, bajo los principios de Eficiencia Operacional, Consistencia y Mejora Continua. Vamos por la senda de transformarnos en una organización ágil, creativa e innovadora.

Tenemos la gran responsabilidad de representar el Bienestar de múltiples sectores económicos, de grandes empresas, lo que nos compromete aún más en promover una cultura de bienestar social. Multibien tuvo un crecimiento importante durante el pasado año, con la incorporación de 15 nuevas empresas, socios cooperadores que vienen a sumarse a las iniciativas que apuntan a mejorar el bienestar de colaboradores y familias.

Nos hemos definido el gran objetivo de trabajar en la Coherencia y Cohesión en la creación de Valor Social, y sostener junto a nuestros socios cooperadores que sus aportes se transformen en un multiplicador de beneficios, sin duda un indicador único en la Industria de Seguridad Social. El año 2022, hemos entregado beneficios por M\$37.441.733.-

Finalmente, deseamos expresar nuestro agradecimiento a nuestras empresas socias cooperadoras por su apoyo y confianza, y a nuestros aliados estratégicos por acompañarnos en este camino. Nos comprometemos como Dirección Ejecutiva y equipo de colaboradores a seguir trazando juntos el camino hacia un bienestar social cada vez más inclusivo y efectivo. Creemos firmemente que juntos podemos mejorar la calidad de vida de los trabajadores de todo Chile.



**Pablo Muñoz Pacheco**  
**Presidente**  
**MULTIBIEN, Servicio de Bienestar Multiempresas.**







Nuestra Corporación



# Nuestras Coordenadas

**Razón Social:**

Multibien, Servicio de Bienestar Multiempresas.

**RUT:** 65.114.422-1

**Inscripción Registro Civil:**

217012 del Registro de Personas Jurídicas.  
Sin fines de lucro.

**Dirección:**

Avenida Holanda 100, Oficina 502, Providencia – Santiago.

**Sitio Web:** [www.multibien.cl](http://www.multibien.cl)

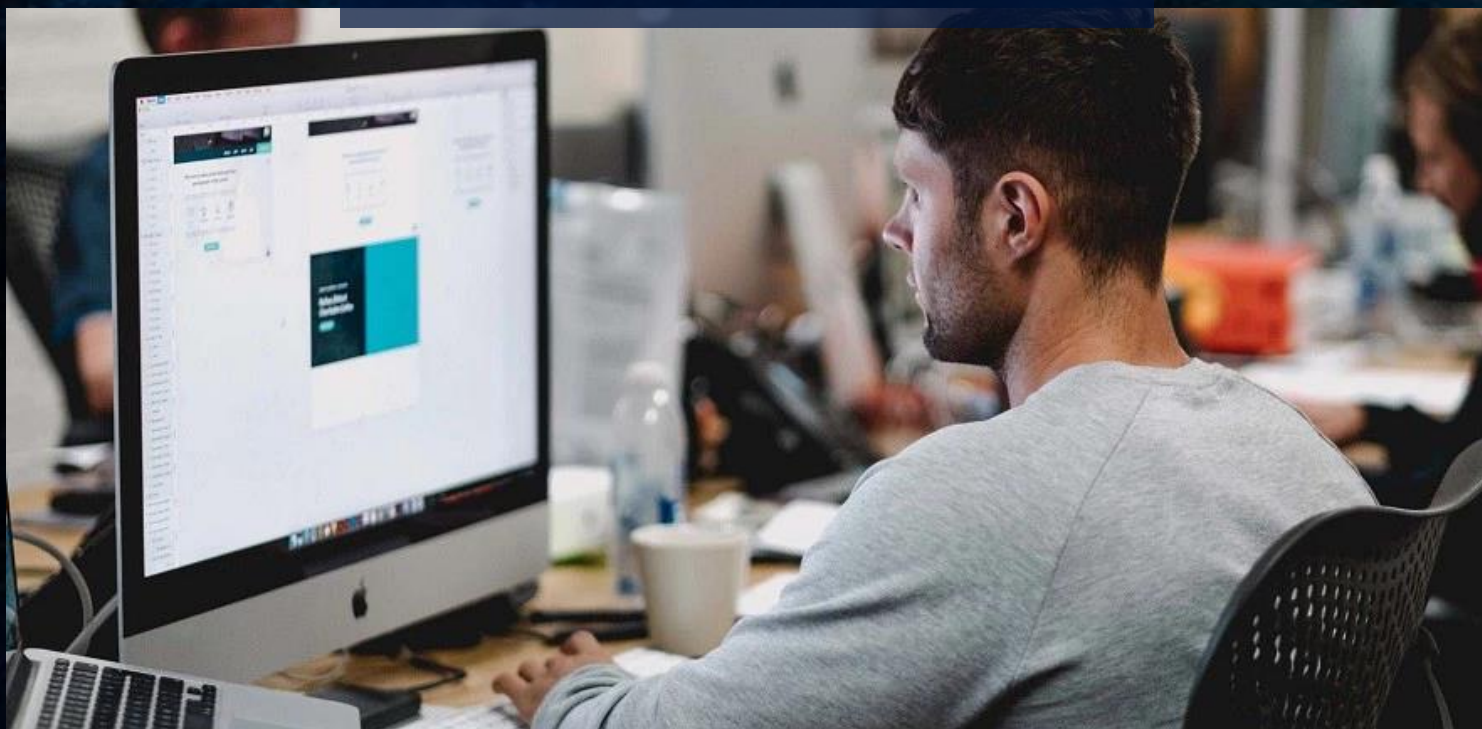
## DIRECTORIO

**Presidente:** Pablo Muñoz Pacheco

**Directores:** Rodrigo Rohland Mayorga  
Ricardo Villegas Méndez  
Claudia Palma Quintana

## ADMINISTRACION

**Gerente General:** Marcelo Lambert Aguilar



# Misión, Visión & Valores

## MISION

Mejorar la calidad de vida de nuestros beneficiarios y sus familias, mediante la implementación de sistemas eficientes de bienestar social, entregando beneficios médicos, dentales, sociales y económicos, en el marco de la seguridad social complementaria.

## VISION

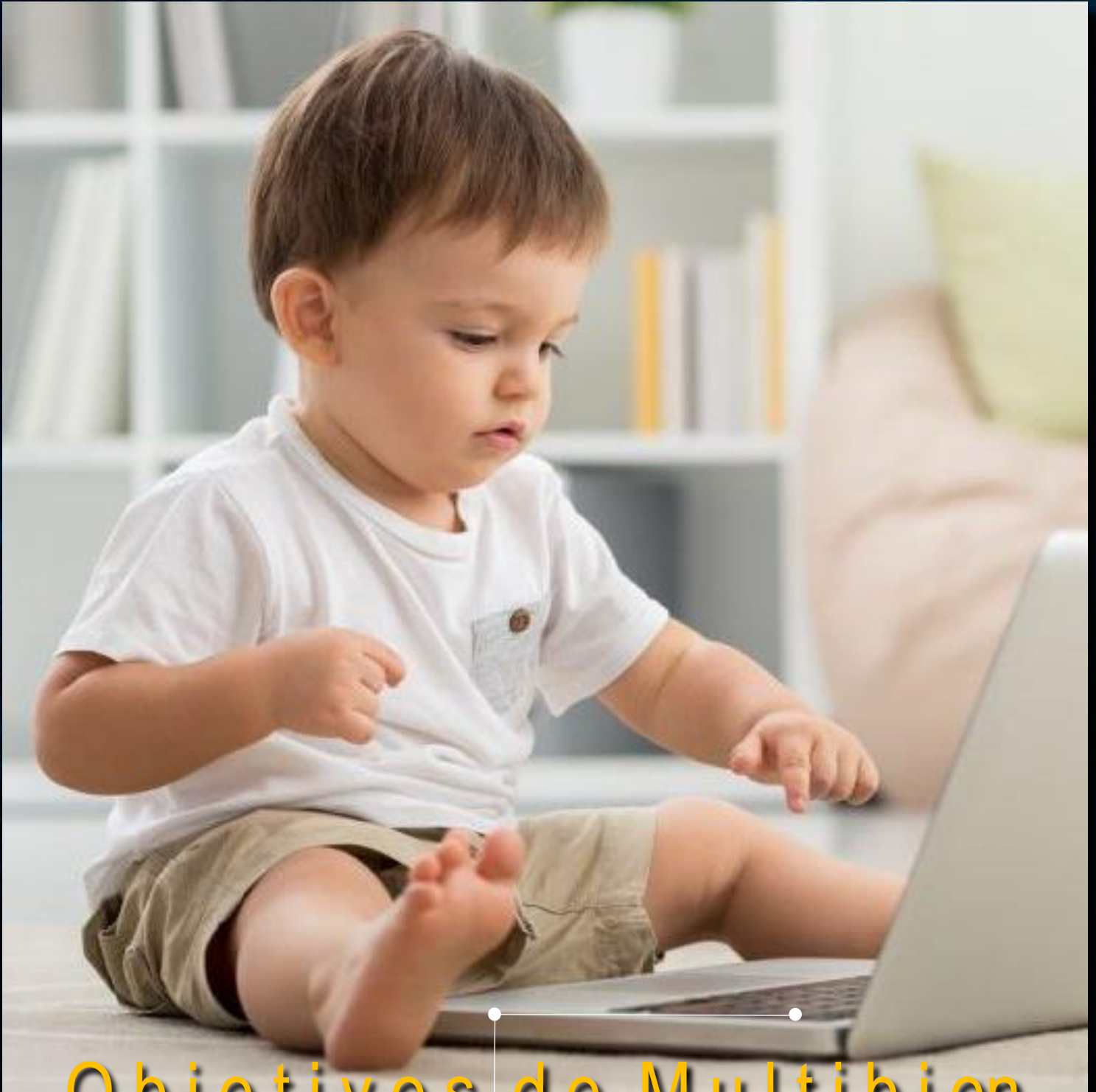
Ser el principal referente en la definición estratégica de nuestros socios para la creación de valor social.

## VALORES

- **Integridad:** actuar con honestidad y honor sin comprometer la verdad.
- **Solidaridad:** actuar que propicie la colaboración mutua que permita satisfacer necesidades comunes.
- **Innovación:** búsqueda permanente de nuevas ideas que permitan lograr los objetivos definidos.
- **Compromiso:** consideramos un deber cumplir con nuestra propuesta de valor hacia el beneficiario.
- **Excelencia:** manifestada en la oferta y gestión de los servicios comprometidos.







# Objetivos de Multibien

## Objetivos de Multibien

Multibien tiene por finalidad propender al mejoramiento de las condiciones de vida de sus Beneficiarios y Cargas Familiares proporcionando ayuda médica, dental, social o económica. Para estos efectos, se entenderá como beneficiario a todos los trabajadores dependientes y los contratados a honorarios del socio cooperador.

Por su parte, se entenderá que son “Cargas Familiares” de los beneficiarios las siguientes personas:

- a) El o la cónyuge o conviviente del Beneficiario.
- b) Los hijos hasta los 18 años de la o el cónyuge o la o el conviviente del Beneficiario; los mayores de edad y hasta los 28 años, solteros, que sigan cursos regulares en la enseñanza media, técnica o superior, en instituciones del Estado o hijos con invalidez acreditada ante Compin.
- c) Los nietos y bisnietos, huérfanos de padre y madre, o abandonados por éstos, en las mismas condiciones que en el punto anterior.
- d) La madre viuda.
- e) Los ascendientes (padre, madre, abuelo, abuela, bisabuelo, etc.) mayores de 65 años.
- f) Los niños huérfanos o abandonados (en las mismas condiciones que los hijos) y los inválidos que estén a cargo de instituciones del Estado o reconocidas por éste, para su crianza y mantención.
- g) Los menores que hubiesen sido confiados al cuidado del trabajador beneficiario en virtud de una medida de protección dispuesta por sentencia judicial.
- h) Otros dependientes del Beneficiario, cuya dependencia económica sea debidamente acreditada y aprobados por el Directorio de la Asociación.

La Asociación podrá realizar actividades económicas que se relacionen con sus fines; asimismo, podrá invertir sus recursos de la manera que decidan sus órganos de administración. Podrá a su vez celebrar todos los actos o contratos con terceras personas, sean o no socios de la Asociación, con la finalidad de cumplir con el objeto de la Asociación.





Las rentas que perciba de esas actividades sólo deberán destinarse a los fines de la asociación o a incrementar su patrimonio.

## DURACION

La duración de la Asociación, será indefinida y el número de sus socios ilimitado.

## PATRIMONIO

M\$ 267.827 al 31 de Diciembre de 2022.

## NATURALEZA JURIDICA

Multibien es una asociación de Derecho privado con patrimonio propio y sin fines de lucro, regida por las normas del Título XXXIII del Libro Primero del Código Civil, y la Ley N° 20.500 sobre Asociaciones y Participación Ciudadana en la Gestión Pública o por la disposición legal que le reemplace y por su propio estatuto.



## SOCIOS

Existen dos tipos de socios: los socios activos y los socios cooperadores.

## SOCIOS ACTIVOS

Son personas naturales o jurídicas responsables de la administración y el control de la gestión de Multibien, sus principales derechos son convocar las Asambleas Ordinarias y las Asambleas Extraordinarias, elegir y ser elegidos para cargos directivos, proponer al Directorio, patrocinar el ingreso de socios cooperadores.

Para adquirir la calidad de Socio Activo, será necesaria la presentación de una solicitud que deberá ser patrocinada por a lo menos dos Socios Activos, dirigida al Presidente de Multibien. Conocerá de esta solicitud el Directorio, y una vez comprobado que el solicitante reúne los requisitos de incorporación señalados por sus estatutos, procederá a su aprobación por la mayoría absoluta de sus componentes.

## SOCIOS COOPERADORES

Son las personas jurídicas que adhieren al Bienestar, sus principales derechos son concordar con Multibien un plan de bienestar social para sus trabajadores dependientes y/o trabajadores contratados a honorarios y pagar la cuota social que financia aquel plan de beneficios, ya sea de su cargo directo o actuando como recaudador de las cuotas sociales financiadas por los trabajadores beneficiarios. Adicionalmente, podrán incorporar o cesar trabajadores beneficiarios del Bienestar, recibir información de la gestión del Bienestar y su memoria anual.

Para adquirir la calidad de Socio Cooperador, será necesaria la presentación de una solicitud que deberá ser patrocinada por a lo menos un Socio Activo, en la que deberán indicarse todos los datos o antecedentes que se señalen en los reglamentos, y que será dirigida al Presidente de la entidad. Conocerá de esta solicitud el Directorio, y una vez comprobado que el solicitante reúne los requisitos de incorporación señalados por estos estatutos, procederá a su aprobación por la mayoría absoluta de sus componentes.





# Socios Cooperadores

# Socios Cooperadores

## ARAUCO

- MADERAS ARAUCO S.A.
- CELULOSA ARAUCO Y CONSTITUCIÓN S.A.
- FORESTAL ARAUCO S.A.
- ARAUCO BIONERGÍA S.A.
- FUNDACIÓN EDUCACIONAL ARAUCO
- INVESTIGACIONES FORESTALES BIOFOREST S.A.
- SERVICIO LOGÍSTICO ARAUCO S.A.
- FUNDACIÓN ACERCAREDES

## BAT

- BRITISH AMERICAN TOBACCO OPERACIONES S.A.
- BAT CHILE S.A.

## BUPA

- BUPA ADMINISTRACIÓN Y SERVICIOS SPA
- BUPA COMPAÑÍA DE SEGUROS DE VIDA S.A.
- BUPA CHILE S.A.
- CLÍNICA BUPA SANTIAGO S.A
- SERVICIO DE PERSONAL CLÍNICO CBS.DOS S.A.
- CENTRO MÉDICO ANTOFAGASTA S.A.
- SERVICIOS Y ABASTECIMIENTO A CLÍNICAS S.A.
- SOCIEDAD MÉDICO QUIRÚRGICA ANTOFAGASTA S.A.
- SOCIEDAD RESONANCIA MAGNÉTICA DEL NORTE S.A.
- SOC. INST. DE CARDIOLOGÍA DEL NORTE LTDA.
- SOCIEDAD DE INVERSIONES PACASBRA S.A.
- CLÍNICA REÑACA S.A.
- INTEGRAMÉDICA S.A.
- EXÁMENES DE LABORATORIO S.A.
- SONORAD II S.A.
- ISAPRE CRUZ BLANCA S.A
- CENTRO DE DIAGNÓSTICO AVANZADO SAN JOSE S.A.
- CORPORACIÓN MÉDICA DE ARICA S.A.
- INVERSIONES CLINICA PUKARA S.A.

## CLINICA LAS CONDES

- CLÍNICA LAS CONDES S.A.
- COMPAÑÍA DE SEGUROS CLÍNICA LAS CONDES
- NUEVA SSI S.A.

## COGNITAS

- SOCIEDAD EDUCACIONAL MANQUECURA ÑUÑO A S.A.
- SOCIEDAD EDUCACIONAL GREENLAND SCHOOL S.A.

## CONCHA Y TORO

- VIÑA CONCHA Y TORO S.A.
- COMERCIAL PEUMO LTDA.
- TRANSPORTES VICONTO LTDA
- VIÑA CONO SUR S.A.

## DERCO

- DERCO CHILE REPUESTOS SPA
- DERCO INVERSIONES SPA
- DERCO SPA
- DERCOCENTER S.A.
- DERCOMAQ S.A.
- IMPORTADORA Y DISTRIBUIDORA ALAMEDA SPA
- PROMAC S.A.
- SOCIEDAD COMERCIALIZADORA DE REPUESTOS SPA
- SOCIEDAD CORREDORA DE SEGUROS DERCO SPA

## DERCORP

- 4 LIFE SEGUROS DE VIDA S.A.
- AGRÍCOLA HUILLINCO SPA
- AGRÍCOLA TRES RÍOS SPA
- AGRÍCOLA TUMÁN SPA
- CERRO MAYO SPA
- DERCORP S.A.
- DT HUILLINCO SPA
- DT RIGEL S.A.
- EJE GESTIÓN INMOBILIARIA SPA
- FUNDACIÓN EMPRÉPOLIS
- FUNDACIÓN ILUMINA ACOMPAÑANDO TU BIENESTAR
- INMOBILIARIA LA SERENA SPA
- INMOBILIARIA NUEVA COSTANERA LIMITADA
- INMOBILIARIA VICKUÑA MACKENNA
- INVERISIONES CAFETANO SPA
- INVERSIONES D Y D CUATRO SPA
- KAPIN ADMINISTRADORA DE FONDOS DE INVERSIÓN S.A.
- PENUELAS CORP SPA
- SOCIEDAD DE RENTAS COMERCIALES S.A.
- DTD DYD SA



**DIMERC**

- DIMERC S.A.
- EMPRESAS DMG S.A.
- PRONOBEL S.A.
- SERVICIOS CAPITAL HUMANO SPA
- SERVICIOS DIMERC SPA
- SOCIEDAD DE INVERSIONES ENARA LIMITADA
- TRANSLOGIC S.A.

**ENAP**

- ENAP SIPETROL S.A.
- EMPRESA NACIONAL DE PETRÓLEO

**KOMATSU**

- KOMATSU CUMMINS CHILE LIMITADA
- KCC TRAINING S.A.
- KOMATSU CHILE S.A.
- DISTRIBUIDORA CUMMINS CHILE S.A.
- KOMATSU CUMMINS CHILE ARRIENDA S.A.
- KOMATSU HOLDING SOUTH AMERICA.
- DESARROLLO TECNOLÓGICO S.A.
- KOMATSU FINANCE CHILE S.A.
- JOY GLOBAL CHILE S.A.
- KOMATSU REMAN CENTER CHILE

**LUCAS BLANDFORD**

- CONSTRUCTORA DMC LTDA.
- LUCAS BLANFORD MAQUINARÍA SPA
- MICOMMERCE SPA
- TRANSPORTE LB LTDA
- LOGÍSTICA LB SPA
- INVERSIONES E INMOBILIARIAS LUCAS BLANFORD SPA
- INVERSIONES Y ASESORÍAS LUCAS S.A.
- SERVICIOS LUCAS BLANFORD S.A.
- MANTOS COPPER S.A.
- MANTOVERDE S.A

**MINERA TECK**

- COMPAÑÍA MINERA TECK CARMEN DE ANDACOLLO
- NUEVA UNIÓN SPA
- TECK RESOURCES CHILE LTDA.
- COMPAÑÍA MINERA TECK QUEBRADA BLANCA S.A.

**NCH HOTELES S.A.**

- THE PUERTO BORIES EXPEDITION CO. LTDA.
- PUERTO BORIES S.A.
- NCH HOTELES S.A.
- LOS LEÑOS S.A.

**RED SALUD UC**

- PONTIFICIA UNIVERSIDAD CATÓLICA DE CHILE
- UC CHRISTUS SERVICIOS CLÍNICOS SPA
- UC CHRISTUS SALUD SPA
- UC CHRISTUS AMBULATORIOS

**TRANSWARRANTS**

- INVERSIONES Y SERVICIOS COMERCIALES TRANSWARRANTS S.A.
- TRANSWARRANTS SPA
- INMOBILIARIA Y RENTAS LOGÍSTICA S.A.
- RENTAS EQUITY LTDA.
- ESTUDIOS, INVERSIONES Y DESARROLLO LTDA.
- INVERSIONES Y ASESORÍAS EL CARDONAL LTDA.
- TW LOGISTICA SPA

**VTR**

- VTR.COM SPA
- VTR COMUNICACIONES SPA
- VTR INGENIERÍA SPA

**SOCIOS COOPERADORES**

- ADMINISTRACIÓN DE FONDOS DE PENSIONES AFP PLAN VITAL S.A.
- SOCIEDAD ADMINISTRADORA DE FONDOS DE CESANTÍA DE CHILE II S.A.
- CORPORACIÓN INSTITUTO DE ARTES Y COMUNICACIÓN ARCOS
- EMPRESA NACIONAL DE MINERÍA
- FUNDACIÓN INSTITUTO PROFESIONAL DUOC UC.
- FOODCORP CHILE S.A.
- KPAZ CONSULTORES SPA
- LG ELECTRONICS INC CHILE LTDA.
- MARSOL S.A.
- MAYR-MELNHOF PACKAGING CHILE LTDA
- METRIC SPA
- FLSMIDTH S.A.
- SOCIEDAD COMERCIAL ECOVALOR S.A.
- EDELPA S.A.

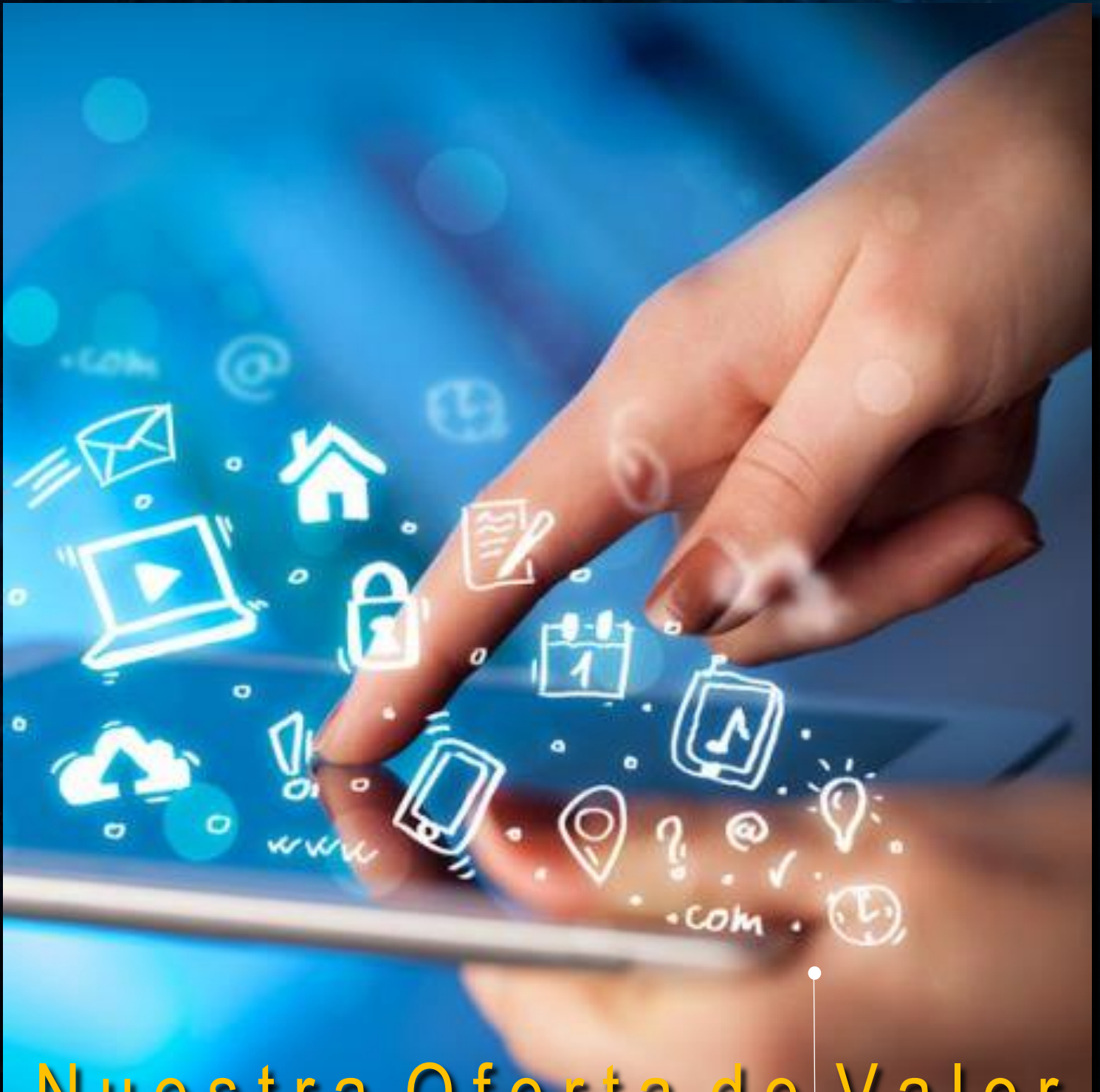


# Nuevos Socios Cooperadores

## NUEVOS SOCIOS COOPERADORES 2022

- SERVICIOS MÉDICOS SANTA MARÍA LIMITADA
- CLÍNICA SANTA MARÍA SPA
- SOCIEDAD DE INVERSIONES SANTA MARÍA S.A.
- WALMART CHILE S.A.
- ADMINISTRADORA DE SUPERMERCADOS HIPER LIMITADA
- ADMINISTRADORA DE SUPERMERCADOS EXPRESS LIMITADA
- ABARROTES ECONÓMICOS S.A.
- WALMART CHILE MAYORISTA LIMITADA
- EKONO LIMITADA
- SERMOB LIMITADA
- WALMART CHILE ALIMENTOS Y SERVICIOS LIMITADA
- LOGÍSTICA TRANSPORTE Y SERVICIOS LTS LIMITADA
- WALMART SERVICOS GENERALES LIMITADA
- DMC MINING SERVICES SpA
- KGHM CHILE SpA





Nuestra Oferta de Valor



# Beneficios Médicos

## BENEFICIOS

El otorgamiento de los beneficios señalados en este título, estarán supeditados a la disponibilidad presupuestaria de la Corporación y a los procedimientos que se señalen en el Reglamento de Beneficios correspondiente a cada socio cooperador.

## BENEFICIOS MEDICOS

El Servicio de Bienestar, de acuerdo a su disponibilidad presupuestaria, podrá conceder a sus afiliados y cargas familiares, beneficios, bonificaciones o ayudas económicas complementarias de las prestaciones contempladas en el Decreto con Fuerza de Ley N° 1, de 2006, del Ministerio de Salud, que Fija el Texto Refundido, Coordinado y Sistematizado del Decreto Ley N° 2.763, de 1979 y de las Leyes N° 18.933 y N° 18.469, con el fin de lograr su completo financiamiento.

## PRINCIPALES BENEFICIOS

- Consulta médica, consulta médica domiciliaria, interconsulta y junta médica
- Intervenciones quirúrgicas
- Hospitalizaciones
- Exámenes de laboratorio, radiodiagnósticos histopatológicos y especializados de carácter médico
- Atención odontológica
- Medicamentos
- Consultas y tratamientos especializados efectuados por personal profesional y técnico paramédico
- Adquisición de anteojos, audífonos y aparatos ortopédicos
- Atención de urgencia
- Atención obstétrica
- Toma de muestras de exámenes
- Traslados de enfermos
- Insumos médicos





# Beneficios Sociales

## SERVICIOS SOCIALES

El Servicio de Bienestar, ajustándose a su disponibilidad presupuestaria, podrá otorgar ayuda a sus beneficiarios por las siguientes causales, con las modalidades que se indican:

**Matrimonio o Acuerdo de Unión Civil:** Si ambos contrayentes son afiliados se otorgará este beneficio a cada uno de ellos;

**Nacimiento:** Se otorgará este beneficio por el nacimiento de cada hijo. Si ambos padres fueron afiliados, el beneficio lo percibirá la madre;

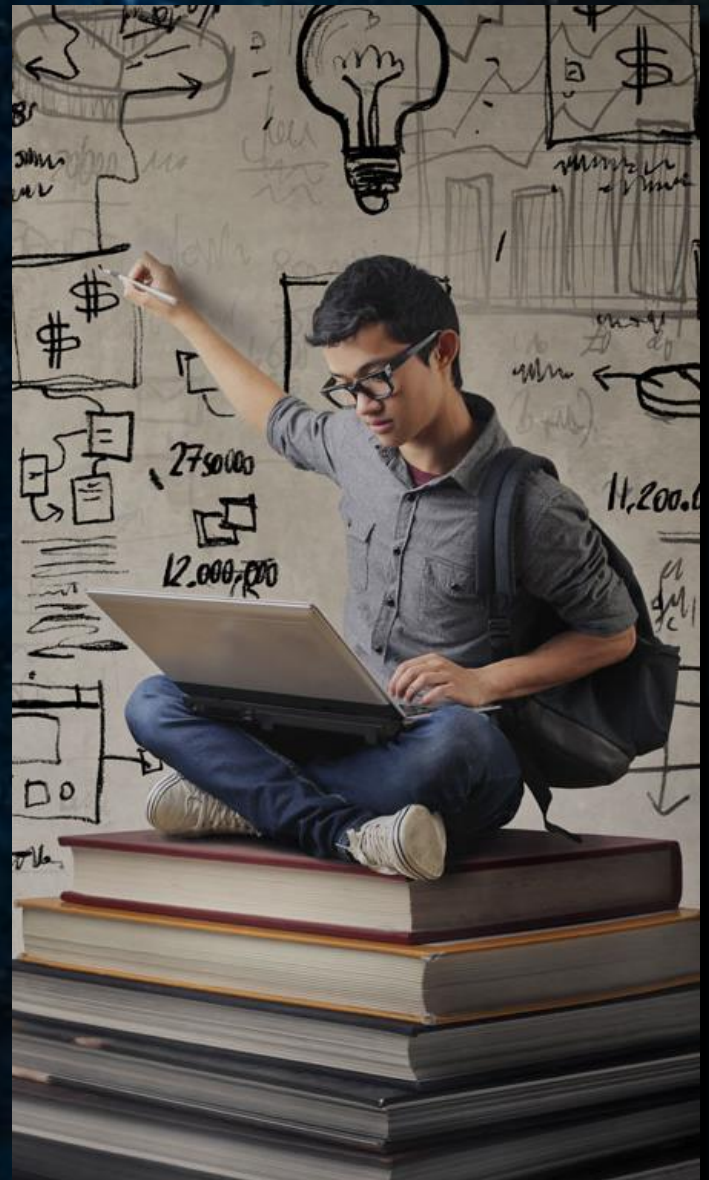
**Fallecimiento:** Se otorgará, ya sea por deceso del afiliado como de alguna de sus cargas familiares. En caso de fallecimiento del afiliado, este beneficio se pagará conforme al siguiente orden de precedencia: cónyuge sobreviviente, hijos, ascendientes o quién acredite fehacientemente haber efectuado los gastos de funeral del afiliado.

**Ayudas asistenciales:** Por la unanimidad de sus miembros el Directorio podrá conceder ayudas asistenciales, en situaciones calificadas y que afecten al afiliado y sus cargas, tales como, enfermedades graves, adquisición de medicamentos de alto costo, accidentes, incendios, sismos y otras de extrema necesidad.

## OTRAS PRESTACIONES Y SERVICIOS

La Corporación podrá entregar, por cuenta propia o por cuenta ajena, a sus afiliados, entre otras de igual naturaleza, las siguientes prestaciones o servicios:

- Asistencia Social
- Asistencia Jurídica
- Asesorías en la organización, desarrollo y/o financiamiento de soluciones habitacionales, individuales o colectivas
- Casas de reposo, sitios de recreo, colonias veraniegas
- Casa de huéspedes
- Capacitaciones
- Actividades recreativas, deportivas y/o de esparcimiento
- Convenios que favorezcan la salud y el desarrollo integral del afiliado ya sean de tipo cultural, recreativos, médicos, odontológicos, ópticos, turísticos.





## Administración de Becas Escolares

### Administración Programa Becas Escolares Empresas Contratistas y Subcontratistas Anglo American

Desde el año 2019 Multibien ha sido el administrador de este importante Programa de Becas dirigido a trabajadores y beneficiarios de Empresas Contratistas y Subcontratistas Anglo American que operan en faenas Los Bronces, El Soldado, Chagres y Las Tórtolas.

Año a año se han implementado distintas mejoras, con el fin incrementar la participación de estudiantes, de todos los niveles educacionales y de todas las faenas.

Una de las variables más importantes en la participación al Programa, tiene relación con el Proceso de Difusión, siendo clave la colaboración de las Organizaciones Laborales y las Áreas de Personas de cada empresa.

Por primera vez se realizó una evaluación de satisfacción a los Encargados de las Empresas Participantes y Trabajadores con Becas Adjudicadas, ésta dio por resultado una alta satisfacción de todo el Proceso.

Por parte de Multibien, se interviene nuestra página WEB y canales digitales durante todo el Programa. Además, se realizan Campañas de Telemarketing para contactar e informar a todas las empresas Contratistas y Subcontratistas Anglo American de cada etapa de este Programa:

- a) Difusión del Programa (requisitos y fechas clave)
- b) Postulaciones (recepción documental)
- c) Apelaciones (completitud de antecedentes)
- d) Resultados de Becas Adjudicadas
- e) Facturación y Pago de Beneficios
- f) Encuesta de Satisfacción

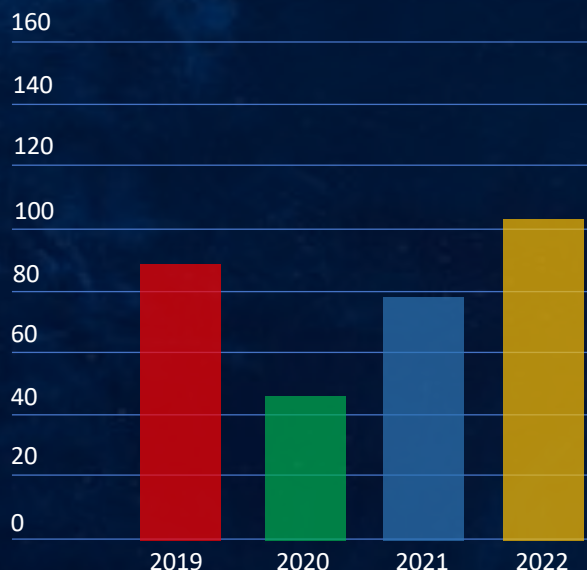


# Participación en Programa Becas 2022

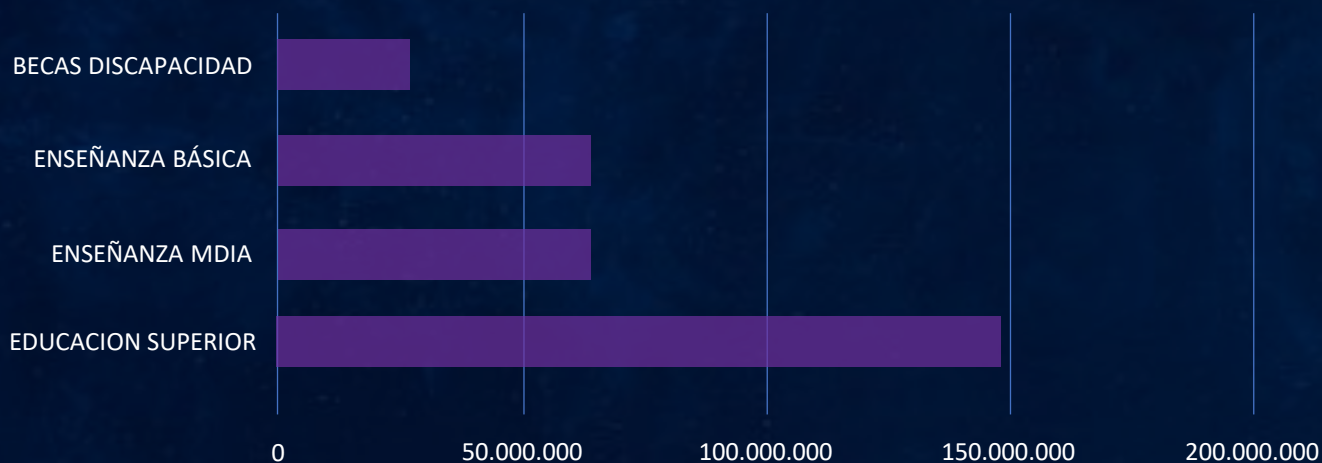
## BECAS ANGLOAMERICAN POSTULANTES POR AÑO



## BECAS ANGLOAMERICAN EMPRESAS PARTICIPANTES POR AÑO



## BECAS ANGLOAMERICAN MONTOS ENTREGADOS POR CATEGORIA DE BECAS





# Club de Beneficios

Como una forma de incrementar los beneficios para nuestros socios cooperadores mantenemos activo nuestro Club con descuentos en Instituciones de Salud, Educación, Entretención y Recreación.

Para potenciar su difusión hemos acompañado a nuestros socios cooperadores en sus ferias de beneficios. Generando relevantes asociaciones no solo con difundir descuentos, sino que también desarrollando contenido relevante en prevención en salud.

## DESARROLLO DE PROGRAMA DE BIENESTAR INTEGRAL

Durante este año desarrollamos un Programa dirigido a nuestros socios cooperadores, que considera 3 pilares fundamentales:

- A. Deporte y Entretención
- B. Salud Mental y Autoestima
- C. Wellness y Calidad de Vida

Su implementación está sujeto al diagnóstico de la situación actual del Socio Cooperador y su alcance. Este se desarrolla en conjunto con las distintas instituciones en Convenio y Alianza Estratégicas.

## NEGOCIACION DE CONVENIOS ESPECIFICOS EN AMBITO DE SALUD Y PRESTACIONES HOSPITALARIAS

A solicitud de uno de nuestros socios cooperadores, durante el 2022 emprendimos la negociación y definición de procedimientos de cobertura en prestaciones hospitalarias con financiamiento del Bienestar Empresa, logrando la firma con importantes Clínicas de la Región Metropolitana y de Regiones Extremas.

También administramos más de 30 prestadores de Salud, Dental y principales cadenas de Farmacia. Ámbito que nos deja un desafío futuro para extender este ámbito de beneficio con el fin de robustecer nuestra oferta de valor.

Entre las Alianza destacadas se encuentra:

- Farmacia Cruz Verde
- Farmacia Salcobrand
- Liga Chilena contra la Epilepsia
- Hospital Clínico de Universidad de Chile







# Nuestros Logros 2022



# Capital Humano

## DIRECTORIO

Conforme a lo establecido en los Estatutos, Multibien es administrada por un Directorio, siendo una de las principales obligaciones cumplir fielmente el mejoramiento de la calidad de vida de beneficiarios y socios cooperadores, implementando sistemas eficientes de bienestar social para la entrega de beneficios.

Durante el año 2022, se realizaron 12 Directorios y una Quinta Asamblea General Ordinaria de Socios, en esta última y en conformidad a lo señalado en el Título IV, Artículo Vigésimo Sexto de los Estatutos, por votación de forma libre y secreta, los socios activos definen un nuevo Directorio, el que tendrá duración de 5 años.

El nuevo Directorio queda conformado por:

Presidente:

- Sr. Pablo Muñoz P.

Directores:

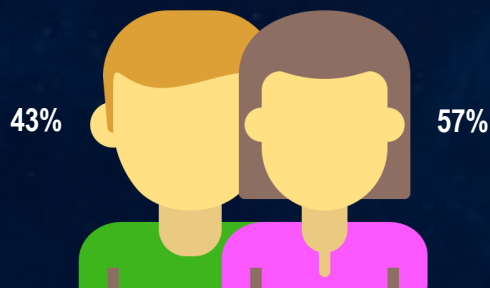
- Sr. Rodrigo Rohland M.
- Sr. Ricardo Villegas M.
- Sra. Claudia Palma Q.

## NUESTRO EQUIPO DE TRABAJO

En Multibien somos 14 colaboradores, un equipo de profesionales con amplia experiencia en Seguridad Social, lo que nos moviliza y motiva en contribuir en la Creación de Valor Social.

Buscamos y promovemos la equidad de género como motor esencial del éxito a largo plazo. Impulsamos la diversidad en nuestro entorno laboral, logrando un mayor enriquecimiento y diversas perspectivas, ideas y experiencias, lo que nos ayuda a generar mayor creatividad, innovación y resolución de problemas.

### % COLABORADORES POR GENERO





## SISTEMA DE TRABAJO HIBRIDO

Durante el año 2022 nuestra organización dio continuidad al sistema híbrido, combinación de trabajo remoto y presencial. Estos acuerdos entre las partes han evidenciado mejoras dada la mayor flexibilidad, ahorro de tiempo y dinero, mayor autonomía y productividad. Si bien esta modalidad se inició en Pandemia, con el objetivo del cuidado por COVID – 19, ésta se mantiene logrando el equilibrio entre trabajo y vida familiar y personal.

Para esto, Multibien ha implementado plataformas tecnológicas que permiten asegurar la disponibilidad de información en espacios virtuales, con todos los estándares de seguridad necesarios. Hemos fortalecido la comunicación con nuestros socios cooperadores y aliados estratégicos, mejorado los procesos transaccionales y gestión de información.

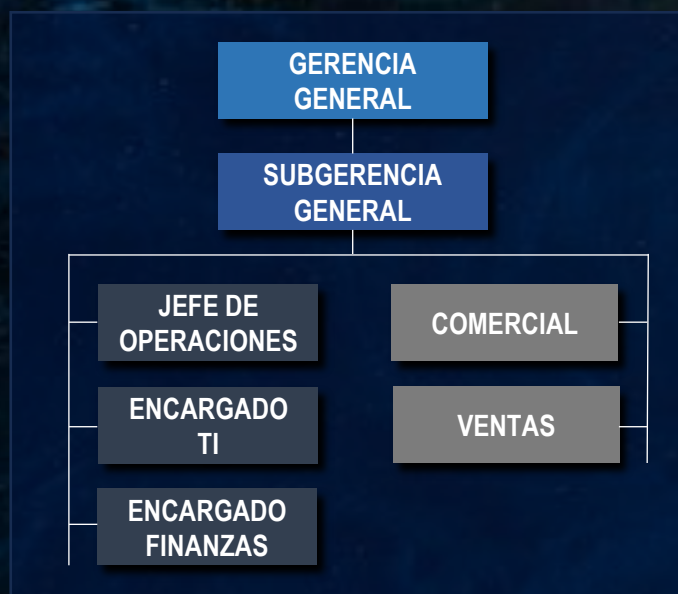


## FORTALECIMIENTO DE ESTRUCTURA

Para dar respuesta a la incorporación socios cooperadores de sectores económicos estratégicos y la mayor demanda por servicios de bienestar, Multibien incorporó a su equipo nuevos profesionales, definiendo el área de TI y Procesos, También incorporó un equipo en terreno para el apoyo in Situ a Socios Cooperadores.

Se hacen ajustes en la definición de roles de acuerdo con la necesidad de la operación de Multibien, siendo el equipo de Operaciones fundamental para el desarrollo de entrega de beneficios, relación con socios cooperadores y aliados estratégicos.

Cada ejecutivo administra cartera de Socios Cooperadores vinculándose directamente con los proveedores definidos.





## Desarrollo de Personas y Beneficios

Como Institución de Bienestar no somos ajenos a la discusión de sueldo mínimo, hemos avanzado en ajuste de renta de nuestros colaboradores por sobre la indicado, y en estricta concordancia con el crecimiento y proyección de inflación del período.

Por otra parte, conscientes de la necesidad de complementar la renta de nuestros colaboradores con beneficios principalmente en el área de salud hemos incorporado un Seguro Complementario para trabajadores y beneficiarios. Además, fomentar y facilitar la participación en Programas de Inmunización.

Otro ámbito de beneficio desarrollado en este período tiene relación con la protección a la maternidad y el fortalecimiento en la relación madre e hijo, se incorpora el Beneficio de Cuidadora de niños, previo a sala cuna. Posteriormente se da continuidad con el pago de sala cuna, siempre que la madre/padre lo solicite.

En el ámbito de formación y capacitación siempre está presente la preocupación por entregar nuevas herramientas y fortalecer las actuales, para esto se desarrolló un programa de capacitación en Procesos y Negocios en Excel Avanzado.

Desde Multibien promovemos la calidad de vida y el bienestar de nuestros colaboradores propiciando ambientes laborales cercanos y motivadores, con alto sentido de pertenencia, creando espacios para el desarrollo de nuevas ideas que permitan avanzar aun más en la Creación de Valor Social en nuestra organización y en las que representamos.





# Sistema de Operaciones

## EL INICIO DE UN SISTEMA DE OPERACIONES PARA PROCESOS DE COBRO

Este año se dio inicio al diseño y desarrollo de un sitio web asociado al sistema de operaciones con el que se logre llevar el control de aportes, gastos y pagos de beneficios, teniendo en cuenta la reportería respectiva para administración interna y para nuestros socios cooperadores.

Un sistema que será capaz de integrar operación y finanzas, dando por resultado información inmediata de estados de pagos y cobertura de beneficios en línea por holding, por socio cooperador, por fechas, entre otras agrupaciones.

Los principios definidos en este desarrollo son los siguientes:

**Eficiencia Operacional:** buscamos sistematizar los procesos y operaciones, estableciendo flujos de trabajo claros y replicables, así también eliminar actividades innecesarias, minimizar errores y mejorar eficiencia.

**Consistencia:** buscamos asegurar que las tareas se realicen de la misma manera cada vez, evitando la variabilidad e improvisación. Buscamos alcanzar mayor certidumbre y confianza con nuestros aliados estratégicos, socios cooperadores y beneficiarios.

**Escalabilidad:** deseamos facilitar el crecimiento y escalabilidad de la empresa a través de procesos claros y documentados, lo que facilita la inducción en la incorporación de nuevos empleados. Así se promueven bases sólidas para expandir las actividades.

**Resiliencia:** estar preparados para cambios repentinos, ante la ausencia de personal clave los procedimientos o flujos de trabajo estarán bien documentados.

**Mejor Continua:** la sistematización nos ayuda a identificar puntos de mejora y áreas de oportunidad, así también medir y analizar el desempeño, promover el desarrollo de una cultura de mejora e innovación.





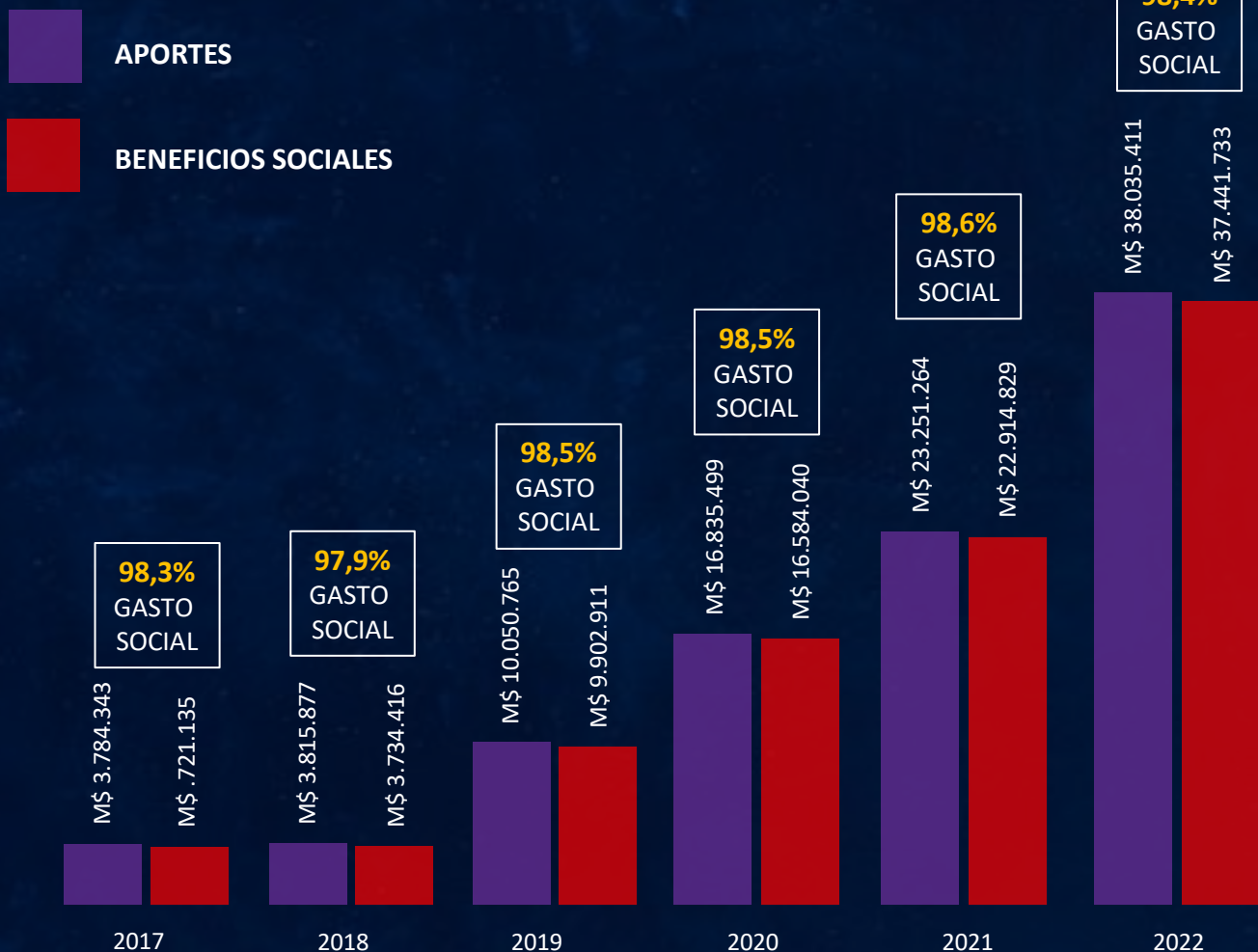
# Coherencia y Cohesión en la Creación de Valor Social

Comprometidos en sostener la eficiencia e incrementar la protección social de trabajadores y familias, junto a nuestros socios cooperadores hemos logrado que el 98% del Aporte se transforme en beneficios sociales, sin duda un indicador único en la Industria de Seguridad Social.

Al mantener el equilibrio entre aporte y gasto social en un 98%, logramos el traspaso de beneficios prácticamente a la totalidad de los beneficiarios.

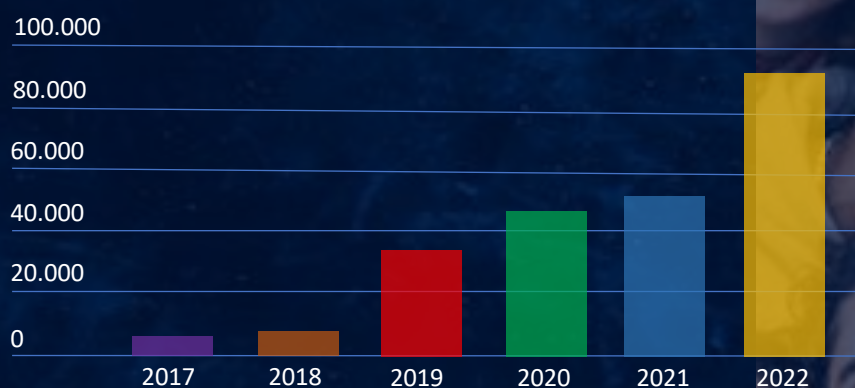
En especial el año 2022, la incorporación de nuevos socios cooperadores generó un incremento de un 64% más de aporte, el que fue inmediatamente traspasado a mayores beneficios, lo que refuerza la eficiencia del sistema de bienestar social administrado en estos años.

## TENDENCIA ENTRE APORTE Y GASTO SOCIAL (2017 AL 2022)

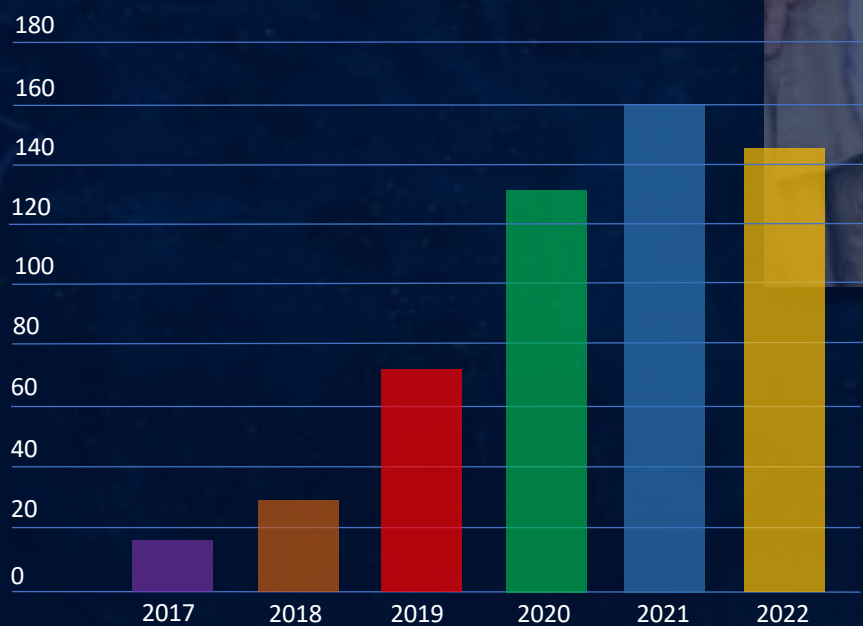


Los dos años de pandemia, la suspensión de actividades de algunas empresas, fusiones y cierres de algunas de ellas se reflejó el año 2022 en un menor número de empresas socias. Sin embargo, el total de beneficiarios se incrementó en un 70%, producto de la incorporación de una gran empresa del sector comercio.

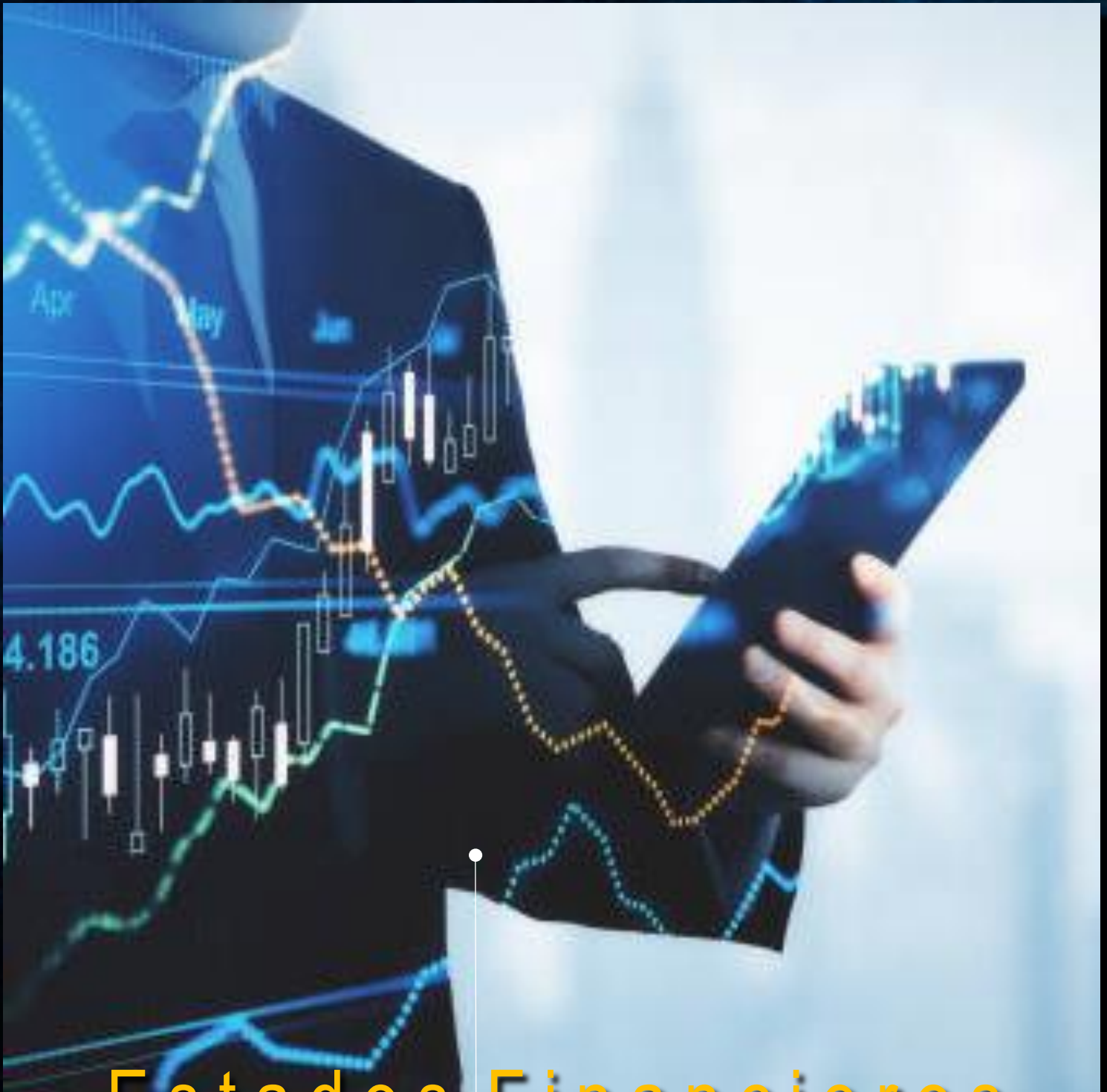
### BENEFICIARIOS / EVOLUCION TRABAJADORES (2017 AL 2022)



### SOCIOS COOPERADORES / EVOLUCION EMPRESAS (2017 AL 2022)







# Estados Financieros 2022

# Estados Financieros 2022

## MULTIBIEN, SERVICIO DE BIENESTAR MULTIENTRASAS

Estados Financieros  
31 de diciembre de 2022 y 2021  
Santiago, Chile.

### CONTENIDOS

Informe Auditor Independiente	32
Estados Situación Financiera	34
Estados de Resultados por Función	36
Estados de Cambios en el Patrimonio Neto	37
Estados de Flujos de Efectivo –Método Directo	38
NOTA 1: Actividad de la Corporación	39
NOTA 2: Bases de Presentación de las Estados Financieros y Criterios Contables Aplicados	39
NOTA 3: Uniformidad	46
NOTA 4: Efectivo y Efectivo Equivalente	46
NOTA 5: Otros Activos Financieros, Corrientes	46
NOTA 6: Otros Activos Financieros, No Corrientes	47
NOTA 7: Deudores Comerciales y Otras Cuentas por Cobrar, Corrientes	47
NOTA 8: Inversiones Contabilizadas Utilizando el Método de la Participación	48
NOTA 9: Cuentas por Pagar Comerciales y Otras Cuentas por Pagar	48
NOTA 10: Pasivos por Impuestos, Corrientes e Impuestos Diferidos	49
NOTA 11: Patrimonio Neto	49
NOTA 12: Ingresos por Aportes Sociales	50
NOTA 13: Gastos Programas	50
NOTA 14: Contingencias y Restricciones	51
NOTA 15: Garantías, Hipotecas, Compromisos	51
NOTA 16: Medio Ambiente	51
NOTA 17: Hechos Posteriores	51





## INFORME DEL AUDITOR INDEPENDIENTE

**Señores  
Directores  
Multibien, Servicio de Bienestar Multiempresas**

Hemos efectuado una auditoría a los estados financieros adjuntos de Multibien, Servicio de Bienestar Multiempresas, que comprenden los estados de situación financiera al 31 de diciembre de 2022 y 2021 y los correspondientes estados integral de resultados, de cambios en el patrimonio y de flujos de efectivo por los años terminados en esas fechas y las correspondientes notas a los estados financieros.

### Responsabilidad de la Administración por los estados financieros

La Administración es responsable por la preparación y presentación razonable de estos estados financieros de acuerdo con Normas Internacionales de Información Financiera para Pequeñas y Medianas Empresas (PYME). Esta responsabilidad incluye el diseño, implementación y mantenimiento de un control interno pertinente para la preparación y presentación razonable de estados financieros que estén exentos de representaciones incorrectas significativas, ya sea debido a fraude o error.

### Responsabilidad del auditor

Nuestra responsabilidad consiste en expresar una opinión sobre estos estados financieros a base de nuestras auditorías. Efectuamos nuestras auditorías de acuerdo con normas de auditoría generalmente aceptadas en Chile. Tales normas requieren que planifiquemos y realicemos nuestro trabajo con el objeto de lograr un razonable grado de seguridad que los estados financieros están exentos de representaciones incorrectas significativas.

Una auditoría comprende efectuar procedimientos para obtener evidencia de auditoría sobre los montos y revelaciones en los estados financieros. Los procedimientos seleccionados dependen del juicio del auditor, incluyendo la evaluación de los riesgos de representaciones incorrectas significativas de los estados financieros ya sea debido a fraude o error. Al efectuar estas evaluaciones de los riesgos, el auditor considera el control interno pertinente para la preparación y presentación razonable de los estados financieros de la entidad con el objeto de diseñar procedimientos de auditoría que sean apropiados en las circunstancias, pero sin el propósito de expresar una opinión sobre la efectividad del control interno de la entidad. En consecuencia, no expresamos tal tipo de opinión. Una auditoría incluye, también, evaluar lo apropiadas que son las políticas de contabilidad utilizadas y la razonabilidad de las estimaciones contables significativas efectuadas por la Administración, así como una evaluación de la presentación general de los estados financieros.

Consideramos que la evidencia de auditoría que hemos obtenido es suficiente y apropiada para proporcionarnos una base para nuestra opinión de auditoría.



AR TL, Chile Auditoría es una firma miembro de la red "Nexia International". Nexia International consiste en prácticas asociadas en los países miembros o de sus redes de empresas. Nexia International garantiza que todas las prácticas de la red operan bajo estándares éticos comunes, así como bajo estándares de calidad y procedimientos de control interno. Nexia International garantiza que todas las prácticas de la red operan bajo estándares éticos comunes, así como bajo estándares de calidad y procedimientos de control interno. Nexia International garantiza que todas las prácticas de la red operan bajo estándares éticos comunes, así como bajo estándares de calidad y procedimientos de control interno.

**AR TL CHILE AUDITORES**  
Av. 20 Sur 40 - Oficina 701  
Las Condes  
Santiago, Chile  
T: +56 (0) 2262-0222



## Opinión

En nuestra opinión, los mencionados estados financieros presentan razonablemente, en todos sus aspectos significativos, la situación financiera de Multibien, Servicio de Bienestar Multiempresas al 31 de diciembre de 2022 y 2021, los resultados de sus operaciones y los flujos de efectivo por los años terminados en esas fechas de acuerdo con Normas Internacionales de Información Financiera para Pequeñas y Medianas Empresas (PYME).

**José Luis Muñoz**  
Socio

**ARTL Chile Auditores SPA**

Santiago, 25 de mayo de 2023



**MULTIBIEN, SERVICIO DE BIENESTAR MULTIENTRASAS**  
**ESTADOS SITUACIÓN FINANCIERA**  
**31 DE DICIEMBRE DE 2022 Y 2021**  
**(Cifras en miles de pesos - MS)**

<b>ACTIVOS</b>	<b>Notas</b>	<b>31.12.2022</b>	<b>31.12.2021</b>
		<b>M\$</b>	<b>M\$</b>
<b>Activos corrientes</b>			
Efectivo y efectivo equivalente	4	878.643	473.085
Otros activos financieros, corrientes	5	2.101.617	1.364.639
Otros activos no financieros, corrientes	6	23.875	21.074
Deudores comerciales y otras cuentas por cobrar, corrientes	7	6.214.660	5.443.387
Activos por impuestos, corrientes	-	434	293
<b>Total activos corrientes</b>		<b>9.219.229</b>	<b>7.302.478</b>
<b>Activos no corrientes</b>			
Inversiones contabilizadas utilizando el método de la participación	8	3.173	3.173
Propiedades, planta y equipo	-	3.306	4.965
<b>Total activos no corrientes</b>		<b>6.479</b>	<b>8.139</b>
<b>Total Activos</b>		<b>9.225.708</b>	<b>7.310.617</b>

**Las notas adjuntas 1 al 17 forman parte integral de los estados financieros**

**MULTIBIEN, SERVICIO DE BIENESTAR MULTIENTRASAS**  
**ESTADOS SITUACIÓN FINANCIERA**  
**31 DE DICIEMBRE DE 2022 Y 2021**  
**(Cifras en miles de pesos - MS)**

<b>gPASIVOS Y PATRIMONIO NETO</b>	<b>Notas</b>	<b>31.12.2022 MS</b>	<b>31.12.2021 MS</b>
<b>Pasivos corrientes</b>			
Cuentas por pagar comerciales y otras cuentas por pagar	9	8.920.552	7.155.164
Pasivos por impuestos, corrientes	10	23.348	1.048
Provisión de vacaciones		13.981	13.973
<b>Total pasivos corrientes</b>		<b>8.957.881</b>	<b>7.170.185</b>
<b>PATRIMONIO NETO</b>			
Capital emitido	11	1.000	1.000
Excedente (déficit) acumulados	-	266.827	139.432
<b>Total patrimonio</b>		<b>267.827</b>	<b>140.432</b>
<b>Total Pasivos y Patrimonio neto</b>		<b>9.225.708</b>	<b>7.310.617</b>

Las notas adjuntas 1 al 17 forman parte integral de los estados financieros



**MULTIBIEN, SERVICIO DE BIENESTAR MULTIENTREPRIAS**  
**ESTADOS DE RESULTADOS POR FUNCIÓN**  
**POR EL PERIODO FINALIZADO EL 31 DE DICIEMBRE DE 2022 Y 2021**  
**(Cifras en miles de pesos - M\$)**

	Notas	31.12.2022 M\$	31.12.2021 M\$
<b>Ingresos</b>			
Ingresos por cuotas sociales	12	38.035.411	23.251.264
Otros ingresos operacionales	-	43.946	29.881
<b>Total ingresos operacionales</b>		<b>38.079.357</b>	<b>23.281.145</b>
<b>Gastos</b>			
Beneficios sociales	13	(37.441.733)	(22.914.829)
Sueldos y beneficios	-	(648.169)	(323.298)
<b>Total egresos operacionales</b>		<b>(38.089.902)</b>	<b>(23.238.127)</b>
<b>Resultado antes del (costo) Ingresos de financiamiento y Depreciación</b>		<b>(10.545)</b>	<b>43.018</b>
Gasto por depreciación	-	(1.660)	(1.606)
<b>Resultado antes del costo financiero</b>		<b>(12.205)</b>	<b>41.412</b>
<b>Otros Ingresos y Gastos no Operacionales</b>			
Ingresos financieros	-	140.233	7.941
Resultado por unidades de reajustes	-	3.223	1.057
<b>Total otros ingresos y gastos no operacionales</b>		<b>143.456</b>	<b>8.998</b>
Gasto por impuestos a las ganancias	10	(3.856)	(1.048)
<b>Excedente (déficit) del ejercicio</b>		<b>127.395</b>	<b>49.362</b>

Las notas adjuntas 1 al 17 forman parte integral de los estados financieros

**MULTIBIEN, SERVICIO DE BIENESTAR MULTIENTREPRIAS  
ESTADOS DE CAMBIOS EN EL PATRIMONIO NETO  
POR LOS AÑOS TERMINADO EL 31 DE DICIEMBRE DE 2022 Y 2021**

(Cifras en miles de pesos - M\$)

<b>Conceptos</b>	<b>Capital emitido M\$</b>	<b>Excedentes (déficit) acumuladas M\$</b>	<b>Patrimonio total M\$</b>
Saldo inicial período actual 01.01.2022	1.000	139.432	140.432
Resultado integral	-	-	-
Excedente (déficit) del ejercicio	-	127.395	127.395
<b>Saldo Final Período Actual 31.12.2022</b>	<b>1.000</b>	<b>266.827</b>	<b>267.827</b>

<b>Conceptos</b>	<b>Capital emitido M\$</b>	<b>Excedentes (déficit) acumuladas M\$</b>	<b>Patrimonio total M\$</b>
Saldo inicial período actual 01.01.2021	1.000	90.070	91.070
Resultado integral	-	-	-
Excedente (déficit) del ejercicio	-	49.362	49.362
<b>Saldo Final Período Actual 31.12.2021</b>	<b>1.000</b>	<b>139.432</b>	<b>140.432</b>

Las notas adjuntas 1 al 17 forman parte integral de los estados financieros



**MULTIBIEN, SERVICIO DE BIENESTAR MULTIEMPRESAS**  
**ESTADOS DE FLUJOS DE EFECTIVO - METODO DIRECTO**  
**POR LOS AÑOS TERMINADO EL 31 DE DICIEMBRE DE 2022 Y 2021**  
**(Cifras en miles de pesos - MS)**

	<b>31.12.2022</b>	<b>31.12.2021</b>
	<b>MS</b>	<b>MS</b>
<b>Estado de flujos de efectivo</b>		
<b>Flujos de efectivo procedentes de (utilizados en) actividades de operación</b>		
Abonos recibidos por parte de clientes y cuentas por cobrar	38.624.926	18.774.912
Pago a proveedores y cuentas por pagar	(37.634.378)	(17.973.550)
Inversiones de operación	(596.745)	(323.298)
Pagos de impuestos	141	776
Otras cuentas	13.275	(30.057)
<b>Flujos de efectivo netos procedentes de (utilizados en) actividades de operación</b>	<b>407.218</b>	<b>447.232</b>
<b>Flujos de efectivo procedentes de (utilizados en) actividades de inversión</b>		
Inversión en otras sociedades	-	-
Compras de propiedades, plantas y equipos	(1.660)	(358)
<b>Flujos de efectivo netos procedentes de (utilizados en) actividades de inversión</b>	<b>(1.660)</b>	<b>(358)</b>
<b>Incremento (disminución) neto de efectivo y equivalentes al efectivo</b>	<b>405.558</b>	<b>446.873</b>
<b>Efectivo y equivalentes al efectivo al principio del periodo</b>	<b>473.085</b>	<b>26.212</b>
<b>Efectivo y equivalentes al efectivo al final del periodo</b>	<b>878.643</b>	<b>473.085</b>

Las notas adjuntas 1 al 17 forman parte integral de los estados financieros

**MULTIBIEN, SERVICIO DE BIENESTAR MULTIENTRASAS**  
**NOTA A LOS ESTADOS FINANCIEROS**  
**31 DE DICIEMBRE DE 2022 Y 2021**

**NOTA 1. ACTIVIDAD DE LA CORPORACIÓN**

El Servicio de Bienestar Multibien, es una Corporación de Derecho Privado con patrimonio propio y sin fines de lucro. Esta Corporación de Bienestar se rige por las normas del Título XXXIII del Libro Primero del Código Civil, por las disposiciones contenidas en la Ley N° 20.500, sobre Asociaciones y Participación Ciudadana en la Gestión Pública o por la disposición legal que la remplace y por su propio Estatuto.

Multibien nace para mejorar las condiciones de vida de sus Beneficiarios y sus Cargas Familiares, proporcionándoles ayuda médica, dental, social o económica, en la medida que sus recursos lo permitan. Su financiamiento proviene de los aportes que hacen las empresas colaboradoras y los que pudieran realizar los trabajadores beneficiarios.

El Acta de Constitución y Estatuto de la Asociación consta de Escritura Pública de fecha 01 de febrero de 2016, otorgada ante el titular del Notario Público de Santiago don Francisco Javier Leiva Carvajal. La Inscripción de Personalidad Jurídica fue gestionada ante la Ilustre Municipalidad de Santiago, otorgándose el número de inscripción 217012 ante el Servicio de Registro Civil e Identificación.

Los presentes estados financieros al 31 de diciembre de 2022 han sido aprobados por la Administración en Directorio N°88 con fecha 25 de mayo 2023.

**NOTA 2. BASES DE PRESENTACION DE LOS ESTADOS FINANCIEROS Y CRITERIOS CONTABLES APLICADOS**

**(a) Comparación de la información**

Los presentes estados financieros de Multibien, Servicio de Bienestar Multiempresas, al 31 de diciembre de 2022 y 2021 han sido preparados de acuerdo con Normas Internacionales de Información Financiera para Pequeñas y Medianas Empresas (PYME) emitidas por el International Accounting Standards Board (IASB).

**(b) Período contable**

Los presentes estados financieros cubren los siguientes periodos:

- Estados de Situación Financiera terminados al 31 de diciembre de 2022 y 2021, respectivamente.
- Estados de Resultados Integrales por Función por los periodos de doce meses comprendidos entre el 1 de enero y el 31 de diciembre de 2022 y 2021, respectivamente.
- Estados de Cambios en el Patrimonio Neto por los periodos de doce meses terminados al 31 de diciembre de 2022 y 2021, respectivamente.
- Estados de Flujos de Efectivo (método indirecto) por los periodos de doce meses comprendidos entre el 1 de enero y el 31 de diciembre de 2022 y 2021, respectivamente.



**MULTIBIEN, SERVICIO DE BIENESTAR MULTIENTRASAS**

NOTA A LOS ESTADOS FINANCIEROS

31 DE DICIEMBRE DE 2022 Y 2021

**NOTA 2. BASES DE PRESENTACION DE LOS ESTADOS FINANCIEROS Y CRITERIOS CONTABLES APLICADOS, (continuación)****(c) Bases de preparación**

Los estados financieros, que corresponden a los periodos de doce meses finalizados al 31 de diciembre de 2022 y 2021, son preparados de acuerdo con Normas Internacionales de Información Financiera para Pequeñas y Medianas Empresas (PYME) emitidas por el International Accounting Standards Board (IASB), las que han sido adoptadas en Chile.

**(d) Normas modificaciones e interpretaciones a las normas existentes que no han entrado en vigencia y que la Corporación no ha adoptado con anticipación**

A la fecha de emisión de estos estados financieros, no han existido publicaciones e interpretaciones que se tengan que detallar de secciones actualizadas de la NIIF para PYME.

**(e) Responsabilidad de la información y estimaciones realizadas**

La información contenida en estos Estados Financieros es responsabilidad del Directorio de la Corporación, que manifiesta expresamente que se han aplicado en su totalidad los principios y criterios incluidos en las NIIF para PYME. En la preparación de los Estados Financieros se han utilizado determinadas estimaciones realizadas por la Administración de la Corporación, para cuantificar algunos de los activos, pasivos, ingresos, gastos y compromisos que figuran registrados en ellos. Estas estimaciones se refieren básicamente a:

**- Litigios y otras contingencias**

Al 31 de diciembre de 2022 y 2021 no existen litigios y otras contingencias que informar las cuales generen un cálculo de una estimación.

**- Uso de Estimaciones y Juicios**

La preparación de los estados financieros en conformidad con NIIF requiere que la Administración realice estimaciones y supuestos relacionados con los montos reportados de activos y pasivos y revelaciones de activos y pasivos contingentes a la fecha de los estados financieros y los montos reportados de ingresos y gastos durante el período. Los resultados reales pueden diferir de estas estimaciones. Las partidas importantes sujetas a dicha estimación y supuestos incluyen la valuación de provisión de deudores incobrables, inventarios y obligaciones medioambientales. Las estimaciones y supuestos subyacentes son revisados periódicamente. Las revisiones de las estimaciones contables son reconocidas en el período en que las estimaciones son revisadas y en los períodos futuros afectados.

**MULTIBIEN, SERVICIO DE BIENESTAR MULTIENTREPRIAS**  
**NOTA A LOS ESTADOS FINANCIEROS**  
**31 DE DICIEMBRE DE 2022 Y 2021**

**NOTA 2. BASES DE PRESENTACION DE LOS ESTADOS FINANCIEROS Y CRITERIOS CONTABLES APLICADOS, (continuación)**

**(f) Moneda Funcional y de Presentación**

Las partidas incluidas en los estados financieros de Multibien, Servicio de Bienestar Multiempresas se valorizan utilizando la moneda del entorno económico principal en que la entidad opera (moneda funcional). La moneda funcional de Multibien, Servicio de Bienestar Multiempresas es el peso chileno, que constituye además la moneda de presentación de la entidad. La entidad lleva sus registros contables desde la fecha de creación.

**(g) Transacciones y saldos**

Los activos y pasivos en unidades de fomento han sido traducidos al tipo de cambio vigentes a la fecha de cierre de los estados financieros, de acuerdo al siguiente detalle:

	<b>31.12.2022</b>	<b>31.12.2021</b>
<b>Moneda</b>		
Unidad de Fomento Reajutable (U.F.)	35.110,98	30.991,74

**(h) Propiedades, planta y equipos**

Los principales activos fijos de la Corporación, incluidos en Propiedades, planta y equipos, están conformados principalmente por maquinarias y equipos.

Los elementos del activo fijo incluidos en propiedades, planta y equipos se reconocen inicialmente por su costo menos la depreciación y pérdidas por deterioro acumuladas correspondientes.

El costo histórico incluye los gastos directamente atribuibles a la adquisición de las partidas. Los costos por intereses incurridos directamente para la construcción de cualquier activo calificado, se capitalizan como parte del costo de estos activos hasta el período de tiempo que es necesario para completar y preparar el activo para el uso que se pretende en conjunto con los gastos de personal relacionados directamente con las obras en curso. Otros costos por intereses se registran en resultados (gastos) en el período en que ellos son incurridos.

Los costos de ampliación, modernización o mejora que representan un aumento de la productividad, capacidad o eficiencia o un aumento de la vida útil de los bienes se capitalizan como mayor costo de los correspondientes bienes.

Las sustituciones o renovaciones de elementos completos que aumentan la vida útil del bien, o su capacidad económica, se registran como mayor valor del activo fijo, con el consiguiente retiro contable de los elementos sustituidos o renovados.



**MULTIBIEN, SERVICIO DE BIENESTAR MULTIENTRIPRESAS**  
NOTA A LOS ESTADOS FINANCIEROS  
31 DE DICIEMBRE DE 2022 Y 2021

**NOTA 2. BASES DE PRESENTACION DE LOS ESTADOS FINANCIEROS Y CRITERIOS CONTABLES APLICADOS, (continuación)**

Los gastos periódicos de mantenimiento, conservación y reparación se imputan a resultados, como costos del ejercicio en que se incurren.

Los costos posteriores se incluyen en el valor del activo inicial o se reconocen como un activo separado, sólo cuando es probable que los beneficios económicos futuros asociados con los elementos del activo fijo vayan a fluir a la Corporación y el costo del elemento pueda determinarse de forma fiable. El valor del componente sustituido se da de baja contablemente. El gasto de reparaciones y mantenencias se cargan en el resultado del ejercicio en el que se incurre.

Cuando el valor de un activo es superior a su importe recuperable estimado, su valor se reduce de forma inmediata hasta su importe recuperable.

Las pérdidas y ganancias por la venta de activo fijo, se calculan comparando los ingresos obtenidos con el valor en libros y se incluyen en el estado de resultados.

**(i) Deterioro de Activos**

**i.- Activos financieros**

Un activo financiero no registrado a su valor razonable, con cambios en resultados, se evalúa a cada fecha de reporte para determinar si existe evidencia objetiva de que se haya deteriorado su valor. Un activo financiero está deteriorado si hay evidencia objetiva que indique que un evento de pérdida ha ocurrido después del reconocimiento inicial del activo, y que dicho evento de pérdida tuvo un efecto negativo sobre las estimaciones de flujo de efectivo futuras del activo respectivo, que puede estimarse con fiabilidad.

La evidencia objetiva de que los activos financieros se hayan deteriorado puede incluir incumplimiento de pago o atrasos por parte del deudor, la reestructuración de un monto adeudado a la Corporación en términos que no habría considerado de otra forma, las indicaciones de que un deudor o emisor entrará en quiebra, la desaparición de un mercado activo para un instrumento y otros. Además, en el caso de una inversión en un instrumento de capital, una disminución significativa o prolongada en su valor razonable por debajo de su costo es evidencia objetiva de deterioro.

La Corporación considera evidencia de deterioro de las cuentas por cobrar, tanto para un activo individual como a nivel colectivo. Todas las cuentas por cobrar individualmente significativas han sido evaluadas por deterioro específico. Todas las cuentas por cobrar individuales han sido evaluadas como no deterioradas.

En la evaluación colectiva de deterioro, la Corporación utiliza las tendencias históricas de la probabilidad de incumplimiento, el tiempo de recuperación y los montos de la pérdida incurrida, ajustadas por el juicio de la Administración en cuanto si las actuales condiciones económicas y de crédito son tales que las pérdidas reales pueden ser mayores o menores que las indicadas por las tendencias históricas.

**MULTIBIEN, SERVICIO DE BIENESTAR MULTIEMPRESAS**

NOTA A LOS ESTADOS FINANCIEROS

31 DE DICIEMBRE DE 2022 Y 2021

**NOTA 2. BASES DE PRESENTACION DE LOS ESTADOS FINANCIEROS Y CRITERIOS CONTABLES APLICADOS, (continuación)****ii.- Activos no financieros**

El importe en libros de los activos no financieros de la Corporación, son revisados en cada fecha de informe para determinar si existe algún indicio de deterioro. Las pruebas de deterioro formales para todos los otros activos se realizan cuando hay un indicador de deterioro. En cada fecha de presentación de informes, se hace una evaluación para determinar si existen indicios de deterioro. La Corporación realiza anualmente una revisión interna de los valores de los activos, la cual se utiliza como una fuente de información para evaluar cualquier indicio de deterioro.

Si el importe en libros del activo excede su valor recuperable, el activo se deteriora y la pérdida por deterioro es reconocido en resultados, a fin de reducir el importe en libros en el estado de situación financiera a su valor recuperable.

El valor recuperable es el mayor valor entre el valor razonable y el valor en uso. El valor razonable se determina como la cantidad que se obtendría de la venta del activo en una transacción de mercado entre partes informadas y dispuestas.

El valor de uso se determina como el valor presente de los flujos de caja futuros estimados que se espera surjan del uso continuo de la Corporación en su forma actual y su eventual eliminación.

El valor de uso se determina mediante la aplicación de los supuestos específicos para el uso continuado de la Corporación y no puede considerar desarrollos futuros. Estos supuestos son diferentes a los utilizados en el cálculo de valor razonable y, por consiguiente, el cálculo del valor en uso puede dar un resultado diferente (por lo general menor) que el cálculo del valor razonable.

En la evaluación de los indicadores de deterioro y en la realización de cálculos de deterioro, los activos son considerados como una sola unidad generadora de efectivo.

**(j) Cuentas por pagar comerciales y otras cuentas por pagar**

Estos recursos se contabilizan inicialmente a su valor nominal. Las partidas que se presentan en el estado de situación financiera como pasivos corrientes tienen una vigencia menor a 12 meses.

**(k) Provisiones**

Una provisión es reconocida si, como resultado de un acontecimiento pasado, la Corporación tiene una obligación legal o tácita en el presente que puede ser estimada con suficiente fiabilidad, y es probable que se requiera de una erogación de beneficios económicos para liquidar la obligación.

**(l) Transacciones en unidades reajustables**

Las Unidades de fomento (UF) son unidades de reajuste las cuales son convertidas a pesos chilenos, la variación de la tasa de cambio es registrada en el Estado de Resultados en el ítem "Resultado por unidades de reajuste".



**MULTIBIEN, SERVICIO DE BIENESTAR MULTIENTRASAS****NOTA A LOS ESTADOS FINANCIEROS**

31 DE DICIEMBRE DE 2022 Y 2021

**NOTA 2. BASES DE PRESENTACION DE LOS ESTADOS FINANCIEROS Y CRITERIOS CONTABLES APLICADOS, (continuación)****(m) Impuesto a las ganancias e impuestos diferidos**

La Corporación determina el impuesto a las ganancias o corriente, sobre las bases imponibles determinadas de acuerdo con las disposiciones legales contenidas en la Ley sobre Impuesto a la Renta, vigentes en cada período.

**(n) Reconocimiento de ingresos**

Los ingresos ordinarios incluyen el valor razonable de las contraprestaciones recibidas o a recibir por la venta de servicios en el curso ordinario de las actividades de la Corporación. Los ingresos ordinarios se presentan netos del impuesto sobre el valor agregado, devoluciones, rebajas, descuentos a clientes y después de eliminadas las transacciones entre las sociedades de la Corporación, y se registran cuando han sido efectivamente prestadas. Un servicio se considera como prestado al momento de ser recibido conforme por el cliente y los socios. Los pagos anticipados por parte del socio constituyen un ingreso diferido que sólo se reconoce en resultados cuando el ingreso se devenga. La Corporación reconoce los ingresos cuando el importe de los mismos se puede valorar con fiabilidad, que sea probable que los beneficios económicos futuros vayan a fluir a la entidad y se cumplan las condiciones específicas para cada una de las actividades de la Corporación. No se considera que sea posible valorar el importe de los ingresos con fiabilidad hasta que no se han resuelto todas las contingencias relacionadas con la venta de los bienes y servicios.

**o) Instrumentos financieros****o.1 Efectivo equivalente**

Bajo este rubro se registra el efectivo en caja y bancos.

**o.2 Inversiones financieras (excepto derivados e inversiones en sociedades)**

Las inversiones financieras, ya sean corrientes o no corrientes, se clasifican en alguna de las posibles siguientes categorías:

- **Activos financieros registrados a valor razonable con cambios en resultados:** su característica es que se incurre en ellos principalmente con el objeto de venderlos en un futuro cercano, para fines de obtener rentabilidad y oportuna liquidez. Estos instrumentos son medidos a valor razonable y las variaciones en su valor se registran en resultados en el momento que ocurren.
- **Deudores comerciales, otras cuentas por cobrar y cuentas por cobrar a empresas relacionadas:** se registran a su costo amortizado, que corresponde al valor de mercado inicial, menos las devoluciones de capital.
- **Inversiones a mantener hasta su vencimiento:** son aquellas que la Corporación tiene intención y capacidad de conservar hasta su vencimiento, se registran a su costo amortizado.
- **Inversiones disponibles para la venta:** son aquellos activos financieros que se designan específicamente en esta categoría.

**MULTIBIEN, SERVICIO DE BIENESTAR MULTIEMPRESAS**  
NOTA A LOS ESTADOS FINANCIEROS  
31 DE DICIEMBRE DE 2022 Y 2021

**NOTA 2. BASES DE PRESENTACION DE LOS ESTADOS FINANCIEROS Y CRITERIOS CONTABLES APLICADOS, (continuación)**

**(p) Información por segmentos**

La Corporación ha definido como un solo segmento los grupos de activos y operaciones capaces de proveer bienes y flujos de efectivo.

**(q) Estado de flujos de efectivo**

Para efectos de preparación del Estado de flujos de efectivo, la Corporación ha definido las siguientes consideraciones:

**El efectivo y equivalentes al efectivo:** incluyen el efectivo en caja y bancos.

**Actividades de operación:** son las actividades que constituyen la principal fuente de ingresos ordinarios de la Corporación, así como otras actividades que no puedan ser calificadas como de inversión o financiación.

**Actividades de inversión:** corresponden a actividades de adquisición, enajenación o disposición por otros medios de activos a largo plazo y otras inversiones no incluidas en el efectivo y sus equivalentes.

**Actividades de financiación:** actividades que producen cambios en el tamaño y composición del patrimonio neto y de los pasivos de carácter financiero.

**(r) Medio ambiente**

Los desembolsos relacionados con el medio ambiente se reconocen en los resultados del ejercicio o período en que se incurren.

**NOTA 3 UNIFORMIDAD**

Los estados de situación financiera y los correspondientes estados integrales de resultados por función, de patrimonio neto y de flujos de efectivo por el periodo comprendido entre el 1 de enero y el 31 de diciembre 2022 y 2021, respectivamente, que se incluyen en el presente informe para efectos comparativos, han sido preparados de acuerdo con Normas Internacionales de Información Financiera para Pequeñas y Medianas Empresas (PYME), siendo los principios y criterios contables aplicados de manera consistentes.



**MULTIBIEN, SERVICIO DE BIENESTAR MULTIENTREPRIAS**  
**NOTA A LOS ESTADOS FINANCIEROS**  
**31 DE DICIEMBRE DE 2022 Y 2021**

**NOTA 4. EFECTIVO Y EFECTIVO EQUIVALENTE**

El detalle del rubro al 31 de diciembre de 2022 y 2021 es el siguiente:

	<b>31.12.2022</b>	<b>31.12.2021</b>
<b>Institución financiera</b>	<b>M\$</b>	<b>M\$</b>
Banco Security	874.938	466.473
Banco Santander	3.706	6.612
<b>Total</b>	<u><u>878.643</u></u>	<u><u>473.085</u></u>

**NOTA 5. OTROS ACTIVOS FINANCIEROS, CORRIENTES**

El detalle del rubro al 31 de diciembre de 2022 y 2021 es el siguiente:

	<b>31.12.2022</b>	<b>31.12.2021</b>
<b>Institución financiera</b>	<b>M\$</b>	<b>M\$</b>
Depósitos a plazo	2.101.617	1.364.639
<b>Total</b>	<u><u>2.101.617</u></u>	<u><u>1.364.639</u></u>

**NOTA 6. OTROS ACTIVOS NO FINANCIEROS, CORRIENTES**

El detalle del rubro al 31 de diciembre de 2022 y 2021 es el siguiente:

	<b>31.12.2022</b>	<b>31.12.2021</b>
<b>Corriente</b>	<b>M\$</b>	<b>M\$</b>
Boletas de Garantía	23.875	21.074
<b>Total</b>	<u><u>23.875</u></u>	<u><u>21.074</u></u>

**MULTIBIEN, SERVICIO DE BIENESTAR MULTIENTRASAS**  
**NOTA A LOS ESTADOS FINANCIEROS**  
**31 DE DICIEMBRE DE 2022 Y 2021**

**NOTA 7. DEUDORES COMERCIALES Y OTRAS CUENTAS POR COBRAR, CORRIENTES**

El detalle del rubro al 31 de diciembre de 2022 y 2021 es el siguiente:

	<b>31.12.2022</b>	<b>31.12.2021</b>
<b>Corriente</b>	<b>M\$</b>	<b>M\$</b>
Cuotas sociales por cobrar (1)	6.214.660	5.443.387
<b>Total</b>	<b><u>6.214.660</u></b>	<b><u>5.443.387</u></b>

(1) De acuerdo con el rubro y giro de la Corporación esta emite cuota Sociales por concepto de los beneficios y acuerdos que se establecen en los diferentes contratos con las Sociedades al 31 de diciembre de 2022 y 2021. El detalle de estas cuotas sociales por Sociedad es la siguiente:

<b>Clientes</b>	<b>31.12.2022</b>	<b>31.12.2021</b>
	<b>M\$</b>	<b>M\$</b>
Holding Walmart	1.219.388	-
Holding Arauco	1.021.545	1.736.917
Holding Komatsu	527.248	1.330.575
Holding Bupa	253.007	134.595
Holding Minera Teck	338.403	-
Holding Mantos Copper	379.140	330.493
Holding VTR	146.638	850
Holding Bat	131.292	247.642
Holding Derco	291.112	98.389
Holding Duoc	70.026	516.974
Enami	175.758	-
FLSmidth	110.323	794.332
Holding CLC	157.540	-
Holding Clínica Santa María	109.918	-
Holding AFC	101.575	-
Holding Concha y Toro	61.262	-
Holding Dercorp	40.467	-
Holding UC Christus	-	150.413
Varios	1.080.018	102.207
<b>Total</b>	<b><u>6.214.660</u></b>	<b><u>5.443.387</u></b>



**MULTIBIEN, SERVICIO DE BIENESTAR MULTIENTRASAS**  
**NOTA A LOS ESTADOS FINANCIEROS**  
**31 DE DICIEMBRE DE 2022 Y 2021**

**NOTA 8. INVERSIONES CONTABILIZADAS UTILIZANDO EL MÉTODO DE LA PARTICIPACIÓN**

El detalle del rubro al 31 de diciembre de 2022 y 2021 es el siguiente:

Sociedad	Porcentaje de participación	31.12.2022 Valor patrimonial M\$	31.12.2021 Valor patrimonial M\$
Mas Salud S.A. (1)	50,00%	3.173	3.173
<b>Total</b>		<b>3.173</b>	<b>3.173</b>

(1) Con fecha 7 de febrero de 2019 Multibien, compra 500 acciones a Cristian Figueroa Baquedano, acciones de la sociedad Especialidades Medicas y de Laboratorio MAS Salud S.A. por un valor de 3.000.000 CLP.

Las se encuentran sin movimiento desde el periodo anterior.

(2) Con fecha 4 de marzo de 2019 Multibien, compra el 50% de la sociedad Optica Clinica Limitada a Claudia Solis Welzel por un valor de 3.000.000 CLP.

Las que se encuentran sin movimiento desde el periodo anterior.

**NOTA 9. CUENTAS POR PAGAR COMERCIALES Y OTRAS CUENTAS POR PAGAR**

El detalle del rubro al 31 de diciembre de 2022 y 2021 es el siguiente:

Corriente	31.12.2022 M\$	31.12.2021 M\$
Documentos por pagar	1.318.625	2.692.445
Retenciones por pagar	6.282.831	4.460.464
Provisión de gastos por pagar	1.319.096	2.254
<b>Total</b>	<b>8.920.552</b>	<b>7.155.164</b>

**MULTIBIEN, SERVICIO DE BIENESTAR MULTIENTREPRIAS**  
 NOTA A LOS ESTADOS FINANCIEROS  
 31 DE DICIEMBRE DE 2022 Y 2021

**NOTA 10. PASIVOS POR IMPUESTOS, CORRIENTES E IMPUESTOS DIFERIDOS**

El detalle del rubro al 31 de diciembre de 2022 y 2021 es el siguiente:

	<b>31.12.2022</b>	<b>31.12.2021</b>
	<b>M\$</b>	<b>M\$</b>
Formulario 29 x Pagar	19.492	-
Impuesto a la Renta	3.856	1.048
	<u><b>23.348</b></u>	<u><b>1.048</b></u>

a) Impuestos diferidos La Corporación al 31 de diciembre de 2022 y 2021 no registra impuestos diferidos por tratarse a una Corporación sin fines de lucro, no genera diferencias temporarias.

b) Impuesto a la renta A continuación, se presenta el gasto registrado por concepto de impuesto de primera categoría en el estado de resultados, el detalle es el siguiente:

	<b>31.12.2022</b>	<b>31.12.2021</b>
	<b>M\$</b>	<b>M\$</b>
Impuesto a la renta	3.856	1.048
<b>Total</b>	<u><b>3.856</b></u>	<u><b>1.048</b></u>

**NOTA 11. PATRIMONIO NETO**

Al 31 de diciembre de 2022 y 2021 el aporte pagado asciende a M\$1.000.



**MULTIBIEN, SERVICIO DE BIENESTAR MULTIENTREPRIAS**  
NOTA A LOS ESTADOS FINANCIEROS  
31 DE DICIEMBRE DE 2022 Y 2021

**NOTA 12. INGRESOS POR APORTES SOCIALES**

El detalle del rubro al 31 de diciembre de 2022 y 2021, es el siguiente:

<b>Ingresos</b>	<b>31.12.2022</b>	<b>31.12.2021</b>
	<b>MS</b>	<b>MS</b>
Cuotas Socios	38.035.411	23.251.264
<b>Total</b>	<u><b>38.035.411</b></u>	<u><b>23.251.264</b></u>

**NOTA 13. GASTOS PROGRAMAS**

El detalle del rubro al 31 de diciembre de 2022 y 2021, es el siguiente:

<b>Gastos</b>	<b>31.12.2022</b>	<b>31.12.2021</b>
	<b>MS</b>	<b>MS</b>
Beneficios sociales	37.441.733	22.914.829
<b>Total</b>	<u><b>37.441.733</b></u>	<u><b>22.914.829</b></u>

**MULTIBIEN, SERVICIO DE BIENESTAR MULTIENTRASAS**  
NOTA A LOS ESTADOS FINANCIEROS  
31 DE DICIEMBRE DE 2022 Y 2021

**NOTA 14. CONTINGENCIAS Y RESTRICCIONES**

Al 31 de diciembre de 2022 y 2021 no existen contingencias y restricciones que informar.

**NOTA 15. GARANTIAS, HIPOTECAS, COMPROMISOS**

La Corporación Multibien, Servicio de Bienestar y Multiempresas mantiene las siguientes garantías:

Celulosa Arauco y Constitución SA	UF 300 con vencimiento al 31.01.2023
Empresa Nacional del Petróleo	UF300 con vencimiento al 31.01.2023
Derco SA	UF80 con vencimiento al 30.09.2023

**NOTA 16. MEDIO AMBIENTE**

Debido a la naturaleza de la Corporación, ésta no se ve afectada por gastos de protección al medio ambiente.

**NOTA 17. HECHOS POSTERIORES**

A juicio de la Administración de la Corporación no existen hechos posteriores significativos entre el 31 de diciembre de 2022 y la fecha de emisión de los presentes estados financieros, que pudiesen afectar significativamente la situación financiera de la Corporación y/o la interpretación de los mismos.











**MULTIBIEN**  
CREAMOS BIENESTAR SOCIAL